



- Moeraske-Walckiers
- Hof ter Musschen
- Moulin d'Evere et Jardin des Aromatiques
- Fournil de l'Hof ter Musschen
- Potager biologique du Houtweg

# L'Echo du Marais

N°98 - Juin 2011 – Périodique trimestriel



<b>EDITORIAL</b> .....	3
VIEUX COMME LES CHEMINS !.....	3
<b>VIE DE LA CEBE</b> .....	4
ON A, ON N'A PAS AIMÉ... ..	4
WANTED ! LA CEBE RECHERCHE ENCORE ET TOUJOURS.....	5
<b>ARTICLES – MINI-DOSSIERS</b> .....	6
« BIG FIVE » CHEZ LES BOURDONS.....	6
POSITION DE BRUXELLES-NATURE SUR LES ARBRES D'ALIGNEMENT ....	11
BIODIVERSITE DE LA REGION DE BRUXELLES-CAPITALE : NOTES BREVES 66-75.....	12
<b>OBSERVATIONS</b> .....	15
GEVLEKTE WOLZWEVER IN WALCKIERS / LE BOMBYLE BICOLORE AU WALCKIERS .....	15
EEN NIEUWE GAST IN HET BIJENHOTEL / UN NOUVEL HABITANT DANS UN "HÔTEL À ABEILLES".....	16
ANTHAXIA NITIDULA (BLINKENDE PRACHTKEVER - L'ANTHAXIE BRILLANTE) .....	17
TWEE NIEUWE RANDWANTSSEN IN WALCKIERS / DEUX NOUVEAUX COREIDAE AU WALCKIERS .....	17
WALCKIERS : MERKWAARDIGE SOORTENRIJKDOM OP LOOK-ZONDER- LOOK / WALCKIERS : REMARQUABLE DIVERSITÉ D'ESPÈCES SUR L'ALLIAIRE .....	18
SPHIXIMORPHA SUBSESSILIS IN DE NABIJE BUURT VAN HET WALCKIERS / SPHIXIMORPHA SUBSESSILIS À PROXIMITÉ IMMÉDIATE DU WALCKIERS..	20
ZELDZAME LOOPKEVERS IN WALCKIERS / CARABIDÉS RARES AU WALCKIERS .....	20
SIONA LINEATA (VALS WITJE) / LA DIVISÉE OU PHALÈNE BLANCHE (SIONA LINEATA).....	21
LIBELLULES, DEMOISELLES ET AUTRES CALOPTERYX.....	22
LE POMPILE CHARBONNIER .....	22
<b>ACTIONS</b> .....	23
FÊTE DES VOISINS 2011, LA CEBE Y ÉTAIT. ....	23
<b>PRODUITS &amp; PUBLICATIONS</b> .....	24
<b>AGENDA</b> .....	25
VISITES - ANIMATIONS - GESTION.....	25
COTISATIONS ET DONNS .....	26
TREIZIÈME NEC (NUIT EUROPÉENNE DES CHAMPIGNONS) .....	27
JOURNÉES DU PATRIMOINE 2011 : RESTAURATION ET CONSERVATION AUTOUR DE L'HOF TER MUSSCHEN.....	27
DATES.....	28



## CEBE asbl – MOB vzw

Rue Mosselmansstraat 44

1140 Evere

02 / 242 50 43

N° d'entreprise : 0438798306

[info@cebe.be](mailto:info@cebe.be) <http://www.cebe.be>

Compte bancaire (IBAN) : BE 56-2100-3244-0488 (cotisations & dons)

BE 56-0015-1170-7412 (autres paiements)

(BIC Bénéficiaire : GEBA BE BB)



## Visites



### **Guidées, libres, sur demande**

#### **Moeraske**

##### **Hof ter Musschen**

Christian Rombaux

02 / 242 50 43

[christianrombaux@skynet.be](mailto:christianrombaux@skynet.be)

Visites mensuelles : gratuites (cf. dernière page).

Visites sur demande : payantes (20 personnes max).

### **Scolaires**

#### **Moeraske**

##### **Hof ter Musschen**

Anne-Marie Dekeyser-Paelinck

02 / 215 00 23 (avant 19 h 30)

[eranth55@yahoo.fr](mailto:eranth55@yahoo.fr)

Des initiations à la nature, pour les écoles,  
sont organisées en semaine (€ 1 par enfant).



## Activités - Gestion



#### **Moeraske**

Christian Rombaux

02 / 242 50 43

[christianrombaux@skynet.be](mailto:christianrombaux@skynet.be)

#### **Hof ter Musschen**

Michel Moreels

02 / 460 38 54

[michel.moreels57@gmail.com](mailto:michel.moreels57@gmail.com)

#### **Moulin d'Evere**

Alain Doornaert

02 / 248 09 21

[alain@cebe.be](mailto:alain@cebe.be)

#### **Potager biologique**

Michel Moreels

02 / 460 38 54

[michel.moreels57@gmail.com](mailto:michel.moreels57@gmail.com)

#### **Jardin des Aromatiques**

Michel Moreels

02 / 460 38 54

[michel.moreels57@gmail.com](mailto:michel.moreels57@gmail.com)

#### **Apiculture**

Frank Dupont

0479 / 741 693

#### **Fournil de l'Hof ter Musschen**

David Waiengnier

02 / 216 38 32 (soir)

[fournil@cebe.be](mailto:fournil@cebe.be)

#### **Trésorier ASBL**

Patrick Vanden Borre

0477 / 70 93 05

[pat.vandenborre@skynet.be](mailto:pat.vandenborre@skynet.be)

#### **Secrétaire ASBL**

Jean-Philippe Coppée

02 / 242 30 85 (soir)

[info@cebe.be](mailto:info@cebe.be)

La CEBE tient à remercier Madame la Ministre de l'Environnement, Evelyne Huytebroeck, les Collèges des Bourgmestre et Echevins d'Evere, de Schaerbeek et de Woluwe-Saint-Lambert pour les subsides qu'ils nous ont attribués en 2010, ainsi que la société Levi Strauss Europe pour son sponsoring.

Avec l'aide de la **Région de Bruxelles-Capitale**.





# Editorial

## Vieux comme les chemins !

Par Christian Romba

Il existe, à Woluwe-Saint-Lambert, le long de l'avenue Hippocrate, une coulée verte, banale à première vue mais menacée par l'extension des parkings des Cliniques Universitaires Saint-Luc. Ce chemin creux, car c'est de cela qu'il s'agit, existe depuis très longtemps et est déjà figuré sur la carte de Ferraris (1777). D'une longueur d'environ sept cents mètres, il commence à l'extrémité ouest des cliniques pour venir mourir (c'est le mot) aux abords de la ferme Hof-ter-Musschen, coïncé entre l'avenue Hippocrate et la limite communale Woluwe-Saint-Lambert - Sint Stevens Woluwe. Déconnecté de toute voie de circulation, élément oublié de l'ancien réseau des chemins de campagne aujourd'hui aboli, petit patrimoine rural tombé en déshérence, il subsiste, caché aux regards des automobilistes, ignoré des promeneurs... enfin de la plupart car dépôts clandestins et canettes balancées au hasard (un vrai gisement) jonchent son parcours !

Les chemins creux ont pourtant été un des éléments marquants du paysage brabançon. Mangés par l'urbanisation, comblés, élargis, ou effacés par le remembrement rural, beaucoup persistent cependant dans nos campagnes actuelles et même dans d'anciennes zones rurales devenues urbaines. A Bruxelles, certains bénéficient même d'un classement : chemins du Crabbegat et Delleweg, ravins du parc du Wolvendael à Uccle. La plupart des géographes s'accordent sur le caractère séculaire, voire millénaire de ces chemins. Les plateaux surplombant la vallée de la Senne, constitués de limon éolien recouvrant des sables tertiaires tongriens et bruxelliens, sont facilement érodés. Limons et sables sont emportés lors de grosses pluies; il n'est pas rare d'observer ces ravinements après une averse. Ces "rigoles" s'approfondissant lors de chaque intempérie ont pu jadis être empruntées par les humains et constituer l'amorce de chemins creux (holleweg). Le double jeu du ruissellement et du va-et-vient incessant des populations et de leur cheptel, piétinant la végétation, ont approfondi et élargi ces chemins. Laissant apparaître des strates diversifiées (limon décalcifié, concrétions calcaires, sables ferrugineux...), ils forment une mosaïque de milieux aux propriétés variées. Leur microclimat très particulier (ombrage important, stabilité thermique, humidité quasi constante) en font souvent des oasis de vie dans les plaines cultivées désertifiées.

Le chemin qui nous occupe a ainsi été décrit en 1948 par E. Michel : "Ce ravin est le plus beau et le plus sauvage que je connaisse aux environs de Bruxelles. Il est si étroit, dans le haut, et les parois sont si raides qu'on ne peut le descendre, si on se trouve à plusieurs, qu'à la file indienne". Bien que parfaitement identifiable sur le terrain, il a aujourd'hui perdu beaucoup de sa profondeur (1 à 2m), s'est embroussaillé et est bordé de grands arbres ombreux. Dans la strate arborée, on note les trois érables indigènes, le chêne pédonculé, l'orme champêtre (*Ulmus minor*), le saule blanc, le frêne commun, le noyer commun (*Juglans regia*), le merisier (*Prunus avium*), le bouleau verruqueux... La strate arbustive comprend l'aubépine à un style (*Crataegus monogyna*), le cornouiller sanguin (*Cornus sanguinea*), le sorbier des oiseleurs (*Sorbus aucuparia*), le sureau noir (*Sambucus nigra*). On observe les espèces invasives habituelles, renouée du Japon, cerisier tardif, robinier. Près des cliniques, on note des espèces plantées, laurier-cerise, symphorine ainsi qu'un très beau sureau à feuilles laciniées. La strate herbacée comprend en bordure de chemin, les plantes nitrophiles habituelles, podagraire (*Aegopodium podagraria*), benoîte commune (*Geum urbanum*), chélidoine (*Chelidonium majus*), lierre terrestre (*Glechoma hederacea*), alliaire (*Alliaria petiolata*). Le fond du sentier est encombré de ronces, de gaillet-gratteron (*Galium aparine*) et d'ortie commune (*Urtica dioica*).

Rien de bien remarquable dans ce chemin diront les botanistes chevronnés ! Peut-être, mais un bel échantillon de "nature ordinaire", un élément du maillage écologique qui, à ce titre, mériterait d'être protégé ! Les pouvoirs publics (Région, Communes, UCL) se saisiront-ils de l'intérêt historique, culturel et écologique de ce patrimoine rural oublié ?

En tant qu'association de protection de la Nature et du Patrimoine, nous osons suggérer ce petit programme :

1. Nettoyage du chemin, ramassage et évacuation des ordures qui l'encombrent.
2. Réhabilitation écologique du site : recépage des arbres haute tige et éclaircies pour reconstituer une haie, élimination des invasives et débroussaillage de l'assiette du chemin.
3. Reconnexion du chemin à la voirie et intégration dans une promenade locale bucolique.

Affaire à suivre....





# Vie de la CEBE

## On a, on n'a pas aimé...

Par Michel Moreels

Le temps qui passe amène son flot d'événements. Certains nous plaisent et d'autres pas !

Ainsi, nous avons pu apprécier :

- courant mars, la réalisation d'une haie sèche au Walckiers par une équipe de jeunes du Radian - soit des jeunes effectuant des travaux d'intérêt public dans le cadre d'une peine alternative- accompagnés de deux éducateurs. Pour rappel, une haie sèche consiste en un ensemble structuré de bûches et de branches qui offre un abri à la faune et qui, esthétiquement parlant, est plus satisfaisant qu'un informe tas de bois.
- toujours ce même mois, la réalisation au même endroit d'une seconde haie sèche par une classe de jeunes du Jan-van-Ruusbroeckcollege de Laeken, et ce dans le cadre du projet « Educatief Natuurbeheer » de Natuurpunt.
- l'aide que nous ont apporté, pendant 2 heures, les jeunes de la maison de quartier Picardie lors de notre journée de nettoyage de printemps du Moeraske.



Des jeunes de la Maison de quartier entourant leur éducatrice Jessica (g.) et leur guide CEBE favorite Anne-Marie (d.)  
Jean-Philippe Coppée - Copyright © 2011 CEBE-MOB



Le Professeur R. Libois examinant un des lérots du Walckiers  
Jean-Philippe Coppée - Copyright © 2011 CEBE-MOB

- la participation du Professeur Roland Libois de l'ULg et de deux de ses collaborateurs à notre recensement des lérots du Walckiers, fin mars (25/03). Cette journée fut particulièrement positive, avec pas moins de 15 lérots vivants et en bonne santé squattant les nichoirs inventoriés. Comme il n'existe pas de modèle mathématique permettant d'estimer la population totale d'un lieu à partir du nombre d'exemplaires observés, nous ne pouvons pas déduire l'importance quantitative de cette population. Il est cependant certain que celle-ci est particulièrement importante au Walckiers (très probablement la plus importante de cette partie de Bruxelles et sans doute de la Région bruxelloise). Nous reviendrons, dans un numéro ultérieur de ce bulletin, sur les résultats de l'« Opération Chlorophylle » pour le recensement 2011.
- le fonctionnement du site 'observations.be' qui permet, grâce à la collaboration de toute personne observant quelque espèce animale ou végétale sur un site, de le communiquer et de nous permettre ainsi de parfaire, en les complétant, nos inventaires en ligne (dernier exemple : l'observation par un naturaliste étranger à la CEBE de la fauvette babillarde au Moeraske, ce qui est une première).
- l'initiative de certaines personnes, comme Monsieur Josy Arendt, de nous communiquer une copie des photos d'espèces animales et végétales qu'ils ont réalisées sur nos sites et qui nous aident ainsi à illustrer nos « fiches espèces » en ligne.
- le succès rencontré par l'ensemble de nos visites guidées de ce début d'année, qui toutes jusqu'à la fin mai, avaient drainé un public nombreux et enthousiaste.



Quelques participants à la visite guidée sur les mousses (HTM)  
Raymond Beys - Copyright © 2011 CEBE-MOB

Par contre, nous n'avons pas apprécié du tout :

- le vol du portail d'un des terrains que nous louons dans la rue du Château. C'est, de fait, la seconde fois que celui-ci se fait subtiliser et ce malgré les mesures de sécurité qui avaient été suivies au montage.



La promenade « verte » !?  
André Cosy - Copyright © 2011 CEBE-MOB

- le fait de constater que la Promenade Verte, dans son passage éverois, est de plus en plus jonchée de déchets et que son nettoyage par les services responsables est très peu régulier et, osons le mot, nettement insuffisant. Seule la CEBE nettoie fréquemment la partie de Promenade verte contiguë au Moeraske. Ceci pose problème, car soyons francs, la gestion d'un site, c'est pas qu'en retirer les papiers gras (ce qu'on est pourtant de plus en plus obligé à faire). Et quid des endroits où la CEBE n'intervient pas... ! Détail navrant, lors du grand nettoyage de mars 2011, nous avons évacué des déchets laissés par la société ayant réalisé l'aménagement du lotissement communal dans le bas de la rue de la Perche. Ces déchets avaient par ailleurs été signalés, photos à l'appui, aux services communaux au printemps 2010 mais étaient toujours restés en place !

## WANTED ! La CEBE recherche encore et toujours...



Vous l'ignorez peut-être, mais nous serions beaucoup plus sereins si nous ne devions que gérer et réaliser des inventaires naturalistes sur les sites du Moeraske et de l'Hof ter Musschen.

Malheureusement, les tâches administratives sans cesse plus lourdes pour les asbl nous amènent à faire des choix, certains d'entre nous passant de facto moins de temps derrière leurs jumelles ou leur faux.

En quelques mots comme en cent : **nous avons besoin de bras et de têtes, nous avons besoin de vous !**

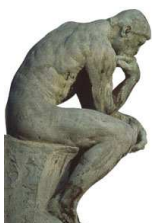
Concrètement, nous sommes à la recherche de personnes ayant des compétences dans les domaines du secrétariat, de la gestion financière, de la comptabilité, du journalisme et/ou du droit pour nous renforcer dans le volet administratif de notre action. Nous accueillons toujours à bras ouverts toute personne pouvant consacrer quelques heures à la gestion ou à la guidance sur nos sites.

Il n'est pas nécessaire d'avoir des "compétences" nature pour nous rejoindre, il suffit de vouloir s'investir quelque peu.

Que vous soyez professionnellement actifs, pensionnés ou à la recherche d'un premier emploi, vous pouvez nous aider.

Vous pouvez faire quelque chose pour la Nature !

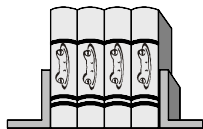
Contactez-nous ! (tél. 02 / 460.38.54 (après 18 heures) ou [info@cebe.be](mailto:info@cebe.be)).



**Le monde ne changera que quand tous on assumera nos saletés, nos poubelles.**

Adret (Pseudonyme collectif de sept écrivains).





## Articles – Mini-dossiers

### « Big five » chez les bourdons

Par Jean-Philippe Coppée

*Pour réussir un safari africain, il faut, paraît-il, avoir pu observer au minimum les « 5 grands » (big five), à savoir : le lion, le rhinocéros, l'éléphant, le buffle et le léopard.*

*Point de si grosses bêtes à Bruxelles mais il y a quand même moyen de se faire un « big five » en observant les bourdons...*

#### Proche parent des abeilles

Les bourdons appartiennent à l'ordre des hyménoptères, insectes se caractérisant par 4 paires d'ailes et, assez souvent mais pas toujours, par une « taille de guêpe ».

Les bourdons sont rattachés à la famille des Apidae, qui englobe également le genre « *Apis* » auquel appartient notre abeille mellifère. Nous sommes donc en pays de connaissance.

Tout le monde peut identifier un bourdon. Il s'agit d'un gros insecte, velu, souvent jaune et noir et qui butine tôt au printemps pour peu que le soleil soit suffisamment généreux.

Tout comme les abeilles, les bourdons vivent en colonie, fondée par une reine et alimentée par des ouvrières. La similitude s'arrête (presque) là car la colonie de bourdons a une existence annuelle et elle est de beaucoup plus petite taille.

Les bourdons sont assez lents et sont d'un naturel pacifique. Il faut vraiment les embêter considérablement, les déranger au nid ou leur marcher dessus pour se faire piquer.

Travailleurs, ils sortent alors que leurs cousines abeilles paressent encore dans la ruche. Un temps humide ou froid ne le rebute pas trop. Ils doivent notamment cette résistance au froid à leur « fourrure » qui les préserve quelque peu.

#### Un cycle annuel

Les gros bourdons que vous pouvez observer au printemps sont des reines. Elles ont passé la mauvaise saison à l'abri et se réveillent avec l'arrivée des beaux jours. Elles partent à la recherche de l'endroit ad hoc pour y établir leur petite colonie. Le lieu idéal variera en fonction de l'espèce : terrier de petits mammifères, cavité hors sol (nichoir, nid d'oiseau) ou dépression dans le sol avec feuilles mortes. Dès que le lieu est choisi, la femelle bourdon prépare un véritable nid. Ensuite, elle part butiner les premières fleurs et ramène au nid pollen et nectar. Avec les aliments récoltés, elle va pétrir et façonner un « pain » (de bourdon) qu'elle va poser dans le nid. Elle va alors pondre ses œufs sur cette pâte et va les couvrir d'un dôme de cire. Durant les semaines qui vont suivre, la femelle va élever les larves jusqu'à ce qu'elles se nymphosent en ouvrières, de taille plus petite que leur mère.

A partir de ce moment, la colonie va se développer sous l'impulsion de la reine qui pond et des ouvrières qui prennent en charge l'approvisionnement et le soin aux larves.

La colonie s'agrandit sur le même schéma. Des jarres de cire permettent d'accueillir des provisions pour les jours pluvieux et voilà qu'apparaissent des petits bourdons mâles et femelles féconds. En été, une centaine d'individus peuplent le nid mais ce chiffre peut monter jusqu'à 500. Environ 25% de la population est composée de mâles, 15% de petites femelles fécondes et le reste d'ouvrières (femelles non fécondes).

Vers l'automne, la « reine-mère » meurt et apparaissent alors de grosses femelles. Elles sont fécondées par les mâles. Le reste de la colonie dépérit : mâles et ouvrières périssent. Seules les grosses femelles vont passer l'hiver dans un abri quelconque (un terrier p.ex.) en attendant le printemps pour fonder, à leur tour, une nouvelle colonie.

#### Des pollinisateurs efficaces

Les bourdons se caractérisent par des « horaires de travail » beaucoup plus larges que leurs cousines les abeilles et par une plus grande résistance au froid.

Mais ils disposent également d'une langue beaucoup plus longue (voir par exemple les photos de bourdons des champs (*Bombus pascuorum*) plus loin dans cet article).

Cela signifie qu'ils ont donc accès à des fleurs plus profondes. Ils assurent donc un rôle essentiel dans la pérennité de certaines espèces végétales.

Malgré la longueur de leur langue, certaines espèces ne peuvent pas arriver à butiner certaines fleurs trop profondes. C'est notamment le cas du bourdon terrestre (*Bombus terrestris*). Mais celui-ci dispose d'une certaine force physique et de mandibules suffisamment puissantes pour « fracturer » des fleurs afin de pouvoir accéder plus facilement au nectar. Il procède par exemple de la sorte sur les consoudes officinales. Une fois la fleur endommagée, la porte est ouverte pour d'autres butineurs qui s'empresseront de passer par la brèche ainsi réalisée.

Travailleur infatigable, le bourdon est victime de différents pièges, dont certains sont créés de toutes pièces par les plantations de l'homme. C'est ce qui se produit notamment avec certaines espèces de tilleuls (voir EDM 93 (mars 2010) - Note de synthèse sur la mortalité des butineurs de *Tilia tomentosa* - par Pierre Rasmont).

### Coucou, cousin !

Dans le genre *Bombus*, il existe deux groupes qui se caractérisent par des mœurs totalement différentes. Autrefois séparés en deux genres distincts, on parle plutôt actuellement de « sous-genre » : le sous-genre *Bombus* au sens strict et le sous-genre *Psithyrus*.

Les représentants de ce second groupe sont des « bourdons-coucou »... et ils parasitent les premiers.

Comme les bourdons-coucou se développent à partir des réserves amassées par leurs cousins bourdons, ils ne disposent pas de corbeilles sur les pattes postérieures car ils ne doivent pas collecter de pollen. De plus, pas besoin d'ouvrières car ils vont faire travailler ceux de la colonie parasitée.

La distinction entre les 2 sous-genres n'est pas aisée, d'autant plus que le bourdon-coucou ressemble souvent à l'espèce qu'il parasite.

On peut cependant observer les différences suivantes :

- l'absence de la fameuse corbeille déjà citée sur les bourdons-coucou.
- des ailes plutôt sombres alors que les bourdons ont des ailes généralement claires.
- un abdomen nettement moins « poilu » que celui des espèces parasitées.

Les femelles bourdons-coucou sortent d'hibernation un peu plus tard que celles de leur espèce-hôte. Elles butinent d'abord afin d'assurer le développement de leurs ovaires. Une fois « prêtes », elles partent à la recherche de nids de bourdons-hôtes. Une fois un nid de la bonne espèce repéré, la femelle va jauger l'importance de la colonie. Trop forte, elle court le risque de se faire tuer par les ouvrières présentes. Par contre, une colonie trop faible ne pourra pas assurer l'élevage des larves-coucou. Le juste milieu doit donc être trouvé. Une quinzaine d'habitants semble être la taille optimale.

La femelle de bourdon-coucou doit alors se faire passer pour un individu « ami » et se faire accepter.

L'évolution y a pourvu non seulement à l'échelon de l'adulte mais également au niveau des larves et des adultes sexués lors de leur nymphose. En effet, espèce-parasite et espèce parasitée cohabiteront ensemble durant toute la réalisation du cycle. Une fois dans la place, le « coucou » se cache dans les matériaux du nid et se fait discret, évitant les contacts. De cette manière, il prend l'odeur de la colonie. Ensuite, une fois bien imprégné, cet individu va soit prendre la place de la reine existante, soit coexister avec elle. La stratégie varie selon chaque espèce.

Dès ce moment, l'affaire est entendue. La femelle bourdon-coucou détruit les œufs et les larves de l'espèce-hôte et va pondre ses œufs à la place. Comme la reine initiale, elle se nourrira des réserves accumulées et laissera les ouvrières (appartenant à l'autre espèce) s'occuper de la progéniture-coucou. La colonie ne travaillera donc plus que pour un objectif : créer des individus-coucou sexués. Après envol et reproduction, les femelles coucou pourront trouver un abri pour l'hiver et y attendre le printemps pour un nouveau cycle.

### Observation et identification

Sur le principe, l'identification des bourdons peut paraître simple. Ce sont des grosses abeilles jaunes et noires avec du blanc et qui bourdonnent (évidemment !) assez fort.

Et puis on regarde d'un peu plus près. On se poste près d'un groseillier à fleurs au parc ou près d'un parterre fleuri et on se rend compte que ce n'est pas aussi facile.

On ouvre un livre et puis deux mais sans beaucoup plus de succès. En effet, comme la saison avance, on a des petits bourdons qui apparaissent (mâles et ouvrières) mais dont la livrée peut parfois différer de celle des reines.

Ensuite, il y a ces fameux bourdons-coucou qui ressemblent, en plus « déplumés », aux espèces qu'ils parasitent mais qui présentent quand même des différences.



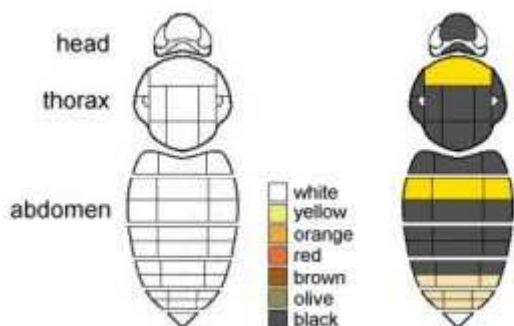
Un bourdon ? Pas du tout, c'est une mouche (éristale) !  
*Eristalis intricarius* (Moeraske – août 2007)  
 Bart Hanssens - Copyright © 2011 CEBE-MOB

Enfin, il y a tous ces insectes (comme certaines mouches de la famille des Syrphidae) qui s'ingénient à « copier » les bourdons ou les abeilles afin de donner l'impression qu'ils peuvent piquer alors qu'ils sont totalement inoffensifs. De cette manière, ils espèrent que des prédateurs potentiels, tels les oiseaux, ne s'intéresseront pas à eux.

Mais comment faire pour identifier les bourdons ?

### Dessine-moi un bourdon

Un entomologiste anglais, Paul Williams, a mis en place le projet « Bombus » sous l'égide du Natural History Museum de Londres (<http://www.nhm.ac.uk/research-curation/research/projects/bombus/>).



Modèle non colorié et couleurs de base selon Paul Williams -  
« Pattern » complété pour une reine de *Bombus terrestris*  
([www.nhm.ac.uk](http://www.nhm.ac.uk))

Ce projet vise à définir le « pattern » (la livrée-type ou modèle) de chaque espèce de bourdon existant dans le monde.

Un modèle a été défini et découpé en zones. Sur base des observations, chaque zone a été coloriée selon les 7 couleurs arborées par les bourdons (blanc, jaune, orange, rouge, brun, olive, noir).

Ensuite, ce travail a été mis sous la forme de clé permettant, sur base de la couleur de l'une ou l'autre partie du modèle et en procédant par élimination, d'arriver à identifier l'espèce.

Cette clé est disponible sur Internet et accessible à tous ceux qui disposent d'une connexion.

### Big five

Essayons maintenant d'identifier cinq bourdons courants. Les cinq espèces présentées appartiennent toutes au genre *Bombus*. Il vient du latin 'bombus', qui signifie 'bruit sourd, bourdonnement'. Difficile de trouver plus explicite.

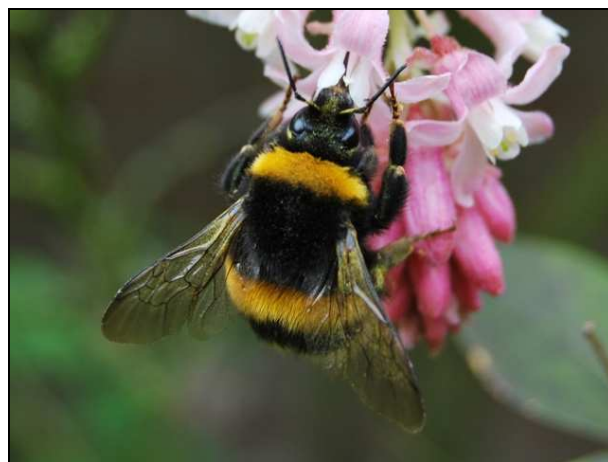
Dans ces lignes, nous nous limiterons à l'identification des reines.

#### Le bourdon terrestre - *Bombus terrestris* (Linnaeus, 1758)

Le bourdon le plus commun est probablement le bourdon terrestre (*Bombus terrestris*). Grosso modo, ouvrières, mâles et femelles portent une livrée semblable. Elle est composée de deux bandes jaunes orangées (une sur le thorax et une autre sur l'abdomen) alors que l'extrémité de l'abdomen est blanche. Le reste du corps est noir.



*Bombus terrestris* (HTM – avril 2011)  
Jean-Philippe Coppée - Copyright © 2011 CEBE-MOB



*Bombus terrestris* (Cadzand-Bad (NL) – avril 2010)  
Jean-Philippe Coppée - Copyright © 2011 CEBE-MOB

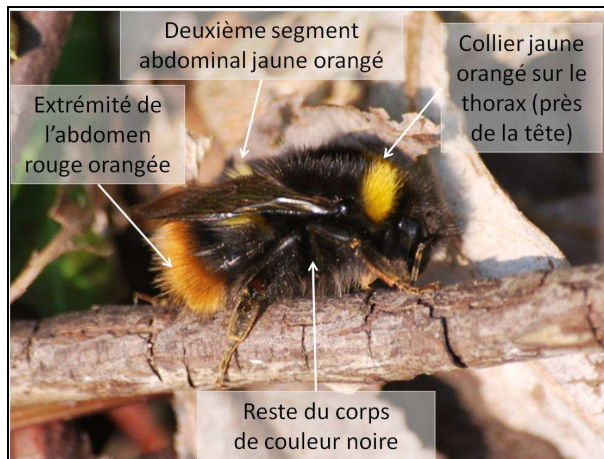
Cette espèce sort la première d'hibernation et peut déjà être observée par de très belles journées de fin février ou de mars. Comme son nom l'indique, le bourdon terrestre niche dans le sol, le plus souvent dans un terrier de petits mammifères ou dans une anfractuosité. Lorsqu'il s'agit d'un nid de souris ou de mulot, la reine n'aménage pratiquement pas les lieux, s'installant au milieu des débris laissés par l'occupant précédent.

#### Le bourdon des prés - *Bombus pratorum* (Linnaeus, 1761)

Ce bourdon est beaucoup plus petit que le bourdon terrestre. Comme ce dernier, il présente également deux bandes jaune orangée mais l'extrémité abdominale est orange et non blanche.

Il émerge plus tardivement que le bourdon terrestre. Son nid est le plus souvent souterrain (mousse, vieux nids de rongeurs...), mais il ne dédaigne pas un trou d'arbre, voire un nichoir.





*Bombus pratorum* (Moeraske – mars 2011)  
Jean-Philippe Coppée - Copyright © 2011 CEBE-MOB

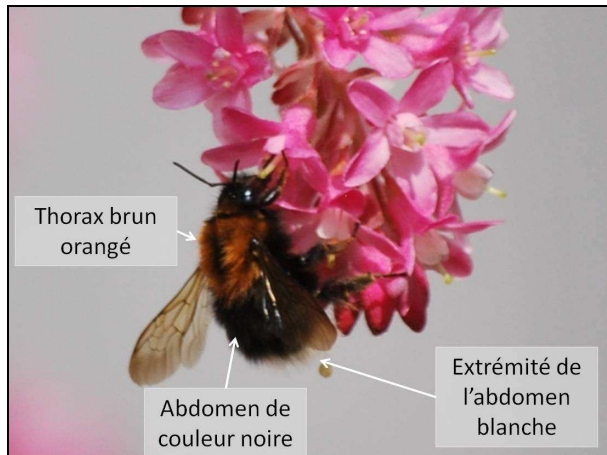


*Bombus pratorum* (Moeraske – mai 2010)  
Jean-Philippe Coppée - Copyright © 2011 CEBE-MOB

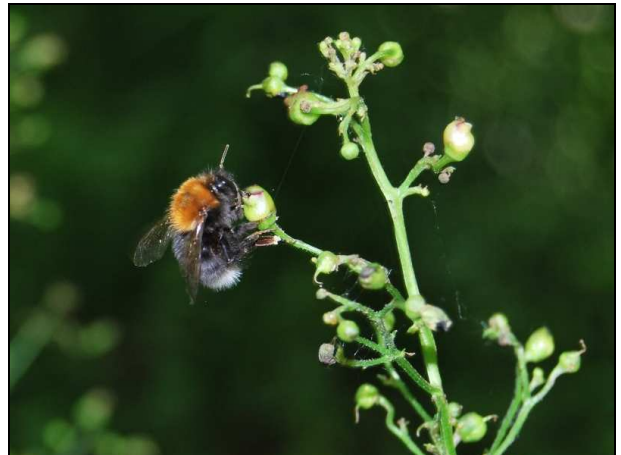
La reine commence la construction des cellules de ponte ainsi que la mise en place des premières réserves de nourriture dès le début du printemps. La durée de vie de la colonie est assez brève. Les individus sexués du bourdon des prés apparaissent en juin et en juillet. Dès ce moment, la colonie commence à dépérir.

#### Le bourdon des mousses - *Bombus hypnorum* (Linnaeus, 1758)

Cette espèce est noire avec le dessus du thorax roux fauve alors que les trois derniers segments de l'abdomen sont blancs.



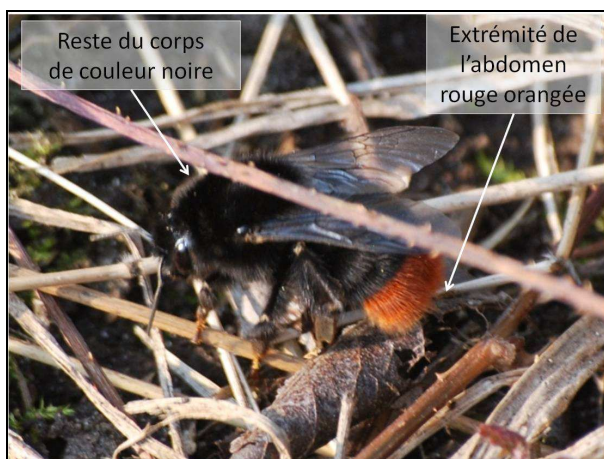
*Bombus hypnorum* (Evere – mars 2011)  
Jean-Philippe Coppée - Copyright © 2011 CEBE-MOB



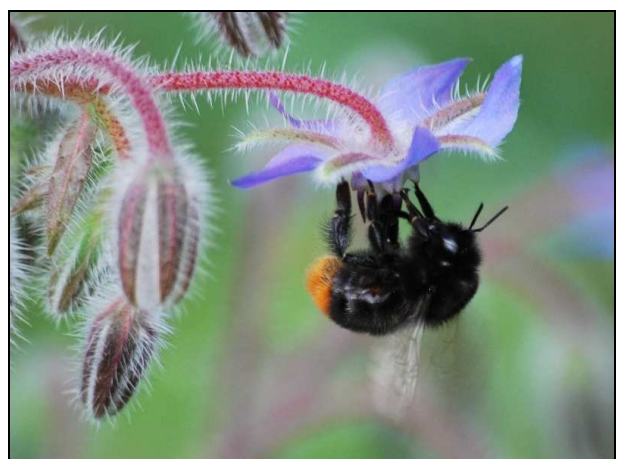
*Bombus hypnorum* (Moeraske – juin 2010)  
Jean-Philippe Coppée - Copyright © 2011 CEBE-MOB

Il n'est pas rare d'observer les nids de ce bourdon sous des tuiles ou dans des nichoirs. Il occupe également des cavités naturelles comme des trous d'arbres. Il peut se montrer agressif à proximité du nid.

#### Le bourdon des pierres - *Bombus lapidarius* (Linnaeus, 1758)



*Bombus lapidarius* (Moeraske – mars 2011)  
Jean-Philippe Coppée - Copyright © 2011 CEBE-MOB



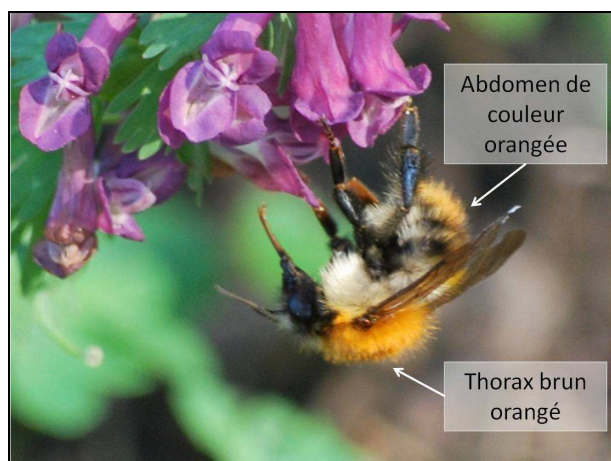
*Bombus lapidarius* (Moeraske – août 2010)  
Jean-Philippe Coppée - Copyright © 2011 CEBE-MOB

Aisément reconnaissable, ce bourdon est entièrement noir à l'exception de l'extrémité de l'abdomen qui est rouge orangé.

Cette espèce est assez commune. Les reines sont de grande taille et émergent au début du printemps. Le nid se situe dans le sol, dans des anfractuosités ou sous des pierres. Ces insectes présentent une langue assez courte. L'espèce est considérée comme « stockeur de pollen ». Les colonies sont souvent de grande taille.

#### Le bourdon des champs - *Bombus pascuorum* (Scopoli, 1763)

Ce bourdon présente une teinte générale fauve avec un thorax et un abdomen roux. La face ventrale est blanchâtre. Néanmoins ce bourdon peut présenter des livrées variables mais toujours avec une dominance fauve.



*Bombus pascuorum* (Moeraske – mars 2011)  
Jean-Philippe Coppée - Copyright © 2011 CEBE-MOB



*Bombus pascuorum* (Moeraske – avril 2011)  
Jean-Philippe Coppée - Copyright © 2011 CEBE-MOB

Le bourdon des champs est une espèce très commune de taille moyenne, avec une longue langue (bien visible sur les photos). Celle-ci lui permet de butiner des fleurs profondes comme, par exemple, celles des Fabacées, Lamiacées et Scrophulariacées.

Les reines émergent au début du printemps. Le nid est caché au niveau du sol, dans des feuilles mortes ou l'herbe haute. Il est recouvert par de la mousse ou de l'herbe séchée.

Les colonies sont petites. Cette espèce reste active longtemps et peut encore être observée alors que l'automne est bien avancée.

#### **Conclusions**

Comme vous pouvez le constater, pas besoin de changer de continent pour se faire un « big five ». Bien sûr, la taille des animaux est moindre et les paysages sont moins exotiques, mais la découverte est quand même au rendez-vous. Une condition cependant : être ouvert et attentif à son environnement immédiat.

#### **Pour en savoir plus – Bibliographie sommaire**

ALBOUY V. Guide des curieux de nature... en 150 scènes. Paris, France : Delachaux et Niestlé, 2005, pp 99, 113 & 172.

DEBOT L. Nouveau calendrier nature en Belgique. Bruxelles, Belgique : Patrimoine de l'IRSNB, 1956, pp 110-111.

LHOMME P. L'inquinisme chez les bourdons [en ligne]. Disponible sur :

<[http://www.zoologie.umh.ac.be/hymenoptera/biblio/234\\_Lhomme\\_2009\\_Inquinisme\\_Bombus.pdf](http://www.zoologie.umh.ac.be/hymenoptera/biblio/234_Lhomme_2009_Inquinisme_Bombus.pdf)> (consulté le 1/05/2011), Belgique, Revue Osmia (3) 2009, pp 17-22.

MICHEZ D., VERECKEN N., COLOMB P. & WOLLAST M. Connaître et aider nos abeilles sauvages – les abeilles sociales. Bruxelles, Belgique : Revue 'L'homme et l'Oiseau' (2) 2010, pp 106-110.

ROBERT P-A. Les insectes II. Neufchatel, Suisse : Delachaux et Niestlé, 1960, pp 218-220.



**Cafard : contempler le vol du bourdon me l'enlève.**

Sylvain Tesson (Ecrivain français, né en 1972)



## Position de Bruxelles-Nature sur les arbres d'alignement



Il nous a semblé utile de reprendre ici la position de Bruxelles-Nature sur les arbres d'alignement.

Bruxelles-Nature est une asbl qui regroupe la presque-totalité des associations et comités de quartier actifs dans le domaine de la protection de la nature sur le territoire de la Région de Bruxelles-Capitale. Il est essentiel que les 7 réflexions reprises ci-dessous bénéficient d'une diffusion maximale. Les principes qui y sont énoncés, intéressent autant les décideurs publics que le particulier soucieux de son environnement et qui pourrait intervenir dans le cadre d'un aménagement de voirie.

1. Les abattages et les remplacements d'arbres font partie de la gestion normale des arbres urbains. Cette gestion concerne les arbres atteints de pathologies diverses, sénescents ou devenus dangereux. Les remplacements d'arbres constituent une chance pour la biodiversité urbaine. On veillera à fournir au public, souvent fortement ému par ces abattages, une information détaillée, accessible et adaptée.
2. Les abattages et les tailles sévères seront interdits pendant les périodes de reproduction de la faune arboricole, en particulier les oiseaux, soit du quinze mars au quinze août inclus.
3. Une préférence devra être donnée aux essences indigènes : en effet, la diversité biologique associée à ces espèces est maximale, comme de nombreuses études scientifiques l'ont montré (450 arthropodes associés aux saules *Salix* sp., 334 aux bouleaux *Betula* sp.). Ces espèces sont aussi les mieux adaptées à nos conditions climatiques, écologiques et pathologiques. Nous proposons un quota d'au moins 50% d'arbres indigènes lors du renouvellement des plantations. Une liste positive d'espèces recommandées a été dressée (disponible sur demande). L'objectif est d'augmenter la part d'arbres indigènes sur les voiries de la Région Bruxelloise. Les essences exotiques resteraient autorisées pour des raisons historiques, esthétiques et scientifiques, ou quand aucune espèce indigène ne convient dans de conditions locales données. Elles peuvent être utilisées comme élément ponctuel du paysage, en plantation isolée, de préférence dans les parcs.
4. Les espèces réputées invasives (ex. *Prunus serotina*, *Ailanthus altissima*, *Acer negundo*, *Robinia pseudoacacia*, *Cornus sericea*, etc...) ou reconnues toxiques pour l'entomofaune (ex. *Tilia tomentosa*, *Tilia x euchlora*, etc...) devront être bannies. Une liste négative d'espèces interdites devra être établie par la Région.
5. Les plantations seront, dans la mesure du possible, panachées ou alternées d'un tronçon de voirie à l'autre : ceci permettra d'augmenter la diversité des plantations et de réduire la propagation de parasites.
6. Un ensemble de prescriptions et de recommandations générales devra être instauré par la Région pour harmoniser les politiques des nombreux services régionaux et communaux. On insistera surtout sur la biodiversité, fort négligée, voire ignorée à ce jour.
7. Une information scientifique et objective, notamment en ce qui concerne la biodiversité, devrait être fournie aux décideurs, administrations et paysagistes.



Outre les essences utilisées dans les alignements, la taille peut jouer un rôle paysager et utile à la biodiversité. Notez les différences dans l'alignement de gauche (port libre), dans celui de la berme centrale (port fastigié) et dans celui de droite (porte-manteaux) (Evere – 04/10)  
Jean-Philippe Coppée - Copyright © 2011 CEBE-MOB



## Biodiversité de la Région de Bruxelles-Capitale : Notes brèves 66-75.

Par André Bracke

[andre.bracke@skynet.be](mailto:andre.bracke@skynet.be)

Remarque préliminaire : La présente rubrique cite une quatrième série de publications entomologiques parues de 2005 à 2009 et ayant trait à la biodiversité de la Région de Bruxelles-Capitale. Une table des matières provisoire et une liste de corrections sera publiée dans un prochain numéro de l'Echo du Marais.

66. TROUKENS, W. 2005a- Rouwtorren en enkele verwanten aan de westrand van Brussel (Coleoptera : Tenebrionidae, Alleculidae, Lagriidae, Serropalpidae).  
Phegea 33(1) : 23-30, 12 fig.

Remarque nomenclaturale : Fauna Europaea (<http://www.faunaeur.org/>) classe les Alleculidae et les Lagriidae parmi les Tenebrionidae. Les Serropalpidae deviennent les Melandryidae et les Tetratomidae.

Commentaires : 13 espèces citées dont 9 à Bruxelles-Capitale : Melandryidae - *Melandrya caraboides* (Anderlecht, 2003), Tenebrionidae- *Alphitobius diaperinus* (Bruxelles, vendu dans les vivariums), *Blaps mucronata* (Forest, 1996-1999), *Cylindronotus laevioctostriatus* (Anderlecht, 1993), *Lagria hirta* (commun partout en Belgique), *Prionychus ater* (Anderlecht), *Scaphidema metallicum* (Molenbeek Saint-Jean, 1981), *Tenebrio molitor* (Anderlecht), Tetratomidae- *Hallomenus binotatus* (Anderlecht, 2000).

Version pdf : [http://webh01.ua.ac.be/vve/Phegea/2005/Phegea33-1\\_23-30.pdf](http://webh01.ua.ac.be/vve/Phegea/2005/Phegea33-1_23-30.pdf)

Version Inventaire CEBE : 3 espèces citées : *Lagria hirta*, *Melandrya caraboides* et *Scaphidema metallicum*.

<http://www.cebe.be/technics/html/invent.php?loc=p&id=1246>

<http://www.cebe.be/technics/html/invent.php?loc=p&id=4358>

<http://www.cebe.be/technics/html/invent.php?loc=p&id=3949>



*Lagria hirta* (HTM – juin 2007)  
Alain Doornaert - Copyright © 2011 CEBE-MOB



*Melandrya caraboides* (Moeraske – juin 2008)  
Alain Doornaert - Copyright © 2011 CEBE-MOB

67. TROUKENS, W. 2005b- Prachtkevers aan de westrand van Brussel (Coleoptera : Buprestidae).  
Phegea 33(2) : 76-79, 4 fig.

Commentaires : 3 espèces citées dont 1 à Bruxelles-Capitale : *Trachys minutus* (Scheutbos, Molenbeek Saint-Jean, 1999) qui est également mentionnée dans l'inventaire CEBE.

Version pdf : [http://webh01.ua.ac.be/vve/Phegea/2005/Phegea33-2\\_76-79.pdf](http://webh01.ua.ac.be/vve/Phegea/2005/Phegea33-2_76-79.pdf)

Version Inventaire CEBE : <http://www.cebe.be/technics/html/invent.php?loc=p&id=3040>

68. TROUKENS, W. 2005c- Truffelkevers en schimmelkevers aan de westrand van Brussel (Coleoptera : Liodidae & Scaphidiidae).  
Phegea 33(3) : 111-114, 5 fig.

Remarque nomenclaturale : Fauna Europaea orthographe Leiodidae et range les Scaphidiidae parmi les Staphylinidae.

Commentaires : 5 espèces citées dont 3 à Bruxelles-Capitale : *Anisotoma humeralis* (Scheutbos, Molenbeek Saint-Jean, 1980), *Agathidium laevigatum* (Molenbeek Saint-Jean, 1981), *Scaphidium quadrimaculatum* (Anderlecht et Molenbeek Saint-Jean depuis 1978).

Version pdf : [http://webh01.ua.ac.be/vve/Phegea/2005/Phegea33-3\\_111-114.pdf](http://webh01.ua.ac.be/vve/Phegea/2005/Phegea33-3_111-114.pdf)

Version Inventaire CEBE : Aucune de ces 3 espèces n'est recensée dans l'inventaire CEBE.

69.TROUKENS, W. 2005d- Spiegelkevers aan de westrand van Brussel (Coleoptera : Histeridae)  
Phegea 33(4) : 138-144, 12 fig.

Commentaires : 12 espèces citées dont 5 à Bruxelles-Capitale : *Hololepta plana* (Anderlecht, 1989), *Gnathoncus rotundatus* (Anderlecht, 1985-1988-1995), *Hister unicolor* (Anderlecht), *Margarinotus brunneus* (Anderlecht), *Margarinotus purpurascens* (Anderlecht, 1993).

Version pdf : [http://webh01.ua.ac.be/vve/Phegea/2005/Phegea33-4\\_138-144.pdf](http://webh01.ua.ac.be/vve/Phegea/2005/Phegea33-4_138-144.pdf)

Version Inventaire CEBE : Aucune de ces 5 espèces n'est recensée dans l'inventaire CEBE.

70.TROUKENS, W. 2006a- Schorsglanskevers, smalkevers en tonderkevers aan de westrand van Brussel (Coleoptera : Rhizophagidae, Cucujidae en Erotylidae).  
Phegea 34(1) : 33-38, 8 fig.

Remarque nomenclaturale : Fauna europaea (<http://www.faunaeur.org/>) range les Rhizophagidae parmi les Monotomidae et les Cucujidae cités parmi les Silvanidae.

Commentaires : 8 espèces citées dont 2 à Bruxelles-Capitale : Erotylidae- *Triplax russica* (Anderlecht, 1995) et *Dacne bipustulata* (Anderlecht, 1984).

Version pdf : L'article n'est pas paru dans <http://www.phegea.org/>

Version Inventaire CEBE : Le Silvanidae (= Cucujidae in Troukens) *Silvanus unidentatus* cité de Dilbeek a été recensé dans l'inventaire CEBE : <http://www.cebe.be/technics/htm/invent.php?loc=p&id=4256>

71.TROUKENS, W. 2006b- Myceliumkevers, knotssprietkevers en schimmelvreterers aan de westrand van Brussel (Coleoptera : Mycetophagidae, Colydiidae & Endomychidae).  
Phegea 34(2) : 61-66, 6 fig.

Remarque nomenclaturale : Fauna europaea (<http://www.faunaeur.org/>) divise les Colydiidae en Zopheridae et Cerylonidae.

Commentaires : 6 espèces citées dont 4 à Bruxelles-Capitale : Mycetophagidae- *Typhaea stercorea* (Anderlecht, 1997), Cerylonidae- *Cerylon histeroides* (Molenbeek Saint-Jean, 1981) et *Cerylon ferrugineum* (Anderlecht, 1981 & 1984 et Auderghem, 2004), Endomychidae- *Endomychus coccineus* (Anderlecht, depuis 1979 et Forest, 1992 & 1993).

Version pdf : [http://webh01.ua.ac.be/vve/Phegea/2006/Phegea34-2\\_61-66.pdf](http://webh01.ua.ac.be/vve/Phegea/2006/Phegea34-2_61-66.pdf)

Version Inventaire CEBE : *Cerylon histeroides*, *Cerylon ferrugineum* et *Endomychus coccineus* sont recensés dans l'inventaire CEBE :

<http://www.cebe.be/technics/htm/invent.php?loc=p&id=4255>

<http://www.cebe.be/technics/htm/invent.php?loc=p&id=4254>

<http://www.cebe.be/technics/htm/invent.php?loc=p&id=4186>



*Cerylon histeroides* (Moeraske – mars 2008)  
Alain Doornaert - Copyright © 2011 CEBE-MOB



*Endomychus coccineus* (HTM – novembre 2007)  
Giancarlo Carlet - Copyright © 2011 CEBE-MOB

72.TROUKENS, W. 2006c- Schijnsnuitkevers, vuurkevers, snoerhalskevers en waaierkevers aan de westrand van Brussel (Coleoptera : Pythidae, Pyrochroidae, Anthicidae & Rhipiphoridae).  
Phegea 34(3) : 99-104, 6 fig.

Remarque nomenclaturale : Fauna europaea (<http://www.faunaeur.org/>) range les Pythidae cités dans les Salpingidae et orthographe Ripiphoridae.

Commentaires : 6 espèces citées, toutes vues à Bruxelles-Capitale ; Salpingidae- *Rabdocerus gabrieli* (Molenbeek Saint-Jean ? ,1984), *Salpingus planirostris* (Anderlecht, 1981 & 1999), *Vicenzellus ruficollis* (Anderlecht, 1980 & 1981), Pyrochroidae- *Pyrochroa coccinea* (Forest, 1992 & 1993), Anthicidae- *Omonadus floralis* (Anderlecht, 1997), Ripiphoridae- *Metoeus paradoxus* (Anderlecht, 1982, 1986, 1993 & 1996).



Version pdf : L'article n'est pas paru dans : <http://www.phegea.org/>

Version Inventaire CEBE : *Vicenzellus ruficollis* et *Pyrochroa coccinea* sont recensés dans l'inventaire CEBE :

<http://www.cebe.be/technics/htm/invent.php?loc=p&id=4464>

<http://www.cebe.be/technics/htm/invent.php?loc=p&id=3709>

73. TROUKENS, W. 2006d- Bijdrage tot een betere kennis van de verspreiding van onze inheemse spiegelkevers (Coleoptera : Histeridae).

Phegea 34(4) : 145-146.

Commentaires : 13 espèces citées dont 5 à Bruxelles-Capitale : *Saprinus cuspidatus* (Forest, 2005) (= *Saprinus planiusculus* in Fauna Europaea), *Paralister ventralis* (Forest, 1960 & 1998) (= *Margarinotus ventralis* in Fauna Europaea), *Hister unicolor* (Forest, 1963 & 1998), *Hister merdarius* (Forest, 1960, 1962, 1963 & 1998) (= *Margarinotus merdarius* in Fauna Europaea) et *Hister cadaverinus* (Forest, 1961) (= *Margarinotus brunneus* in Fauna Europaea).

Version pdf : [http://webh01.ua.ac.be/vve/Phegea/2006/Phegea34-4\\_145-146.pdf](http://webh01.ua.ac.be/vve/Phegea/2006/Phegea34-4_145-146.pdf)

Version Inventaire CEBE : Aucune espèce recensée dans l'inventaire CEBE.

74. TROUKENS, W. 2007a- De boktorren uit de collectie Remi Guinez (Coleoptera : Cerambycidae).

Phegea 35(1) : 37-39, 2 fig.col.

Commentaires : La collection comprend 31 espèces probablement toutes récoltées à Bruxelles-Capitale depuis 1929. La liste des espèces paraîtra dans l'Index nominum de la Bibliographie de Bruxelles-Capitale 2005-2009 (parution prévue : fin 2011). On peut toutefois noter les 2 espèces nouvelles pour la Belgique : *Aegosoma scabricorne* (Forest, 15.07.1959) et *Parmena balteus* (Forest, 26.09.1992).

Version pdf : [http://webh01.ua.ac.be/vve/Phegea/2007/Phegea35-1\\_37-39.pdf](http://webh01.ua.ac.be/vve/Phegea/2007/Phegea35-1_37-39.pdf)

Version Inventaire CEBE : 7 espèces de cette liste recensées dans l'inventaire CEBE : *Agapanthia villosiviridescens*, *Aromia moschata*, *Clytus arietis*, *Oberea oculata*, *Pogonocherus hispidus*, *Rutpela maculata*, *Stictoleptura rubra*.

<http://www.cebe.be/technics/htm/invent.php?loc=p&id=1235>

<http://www.cebe.be/technics/htm/invent.php?loc=p&id=3493>

<http://www.cebe.be/technics/htm/invent.php?loc=p&id=1237>

<http://www.cebe.be/technics/htm/invent.php?loc=p&id=3491>

<http://www.cebe.be/technics/htm/invent.php?loc=p&id=4184>

<http://www.cebe.be/technics/htm/invent.php?loc=p&id=3759>

<http://www.cebe.be/technics/htm/invent.php?loc=p&id=3775>



*Agapanthia villosiviridescens* (Moeraske – juin 2006)  
Bart Hanssens - Copyright © 2011 CEBE-MOB



*Clytus arietis* (Moeraske – mai 2010)  
Bart Hanssens - Copyright © 2011 CEBE-MOB

75. TROUKENS, W. 2007b- Boktorren (Coleoptera : Cerambycidae) aan de westrand van Brussel.

Phegea 35(2) : 72-80, 26 fig.

Commentaires : 26 espèces citées dont 17 à Bruxelles-Capitale. La liste des espèces paraîtra dans l'Index nominum (Cf. N°74).

Version pdf : [http://webh01.ua.ac.be/vve/Phegea/2007/Phegea35-2\\_72-80.pdf](http://webh01.ua.ac.be/vve/Phegea/2007/Phegea35-2_72-80.pdf)

Version Inventaire CEBE : 10 espèces de cette liste recensées dans l'inventaire CEBE mais 7 ont déjà été notées au N°74 : *Grammoptera ruficornis*, *Pyrrhidium sanguineum*, *Tetrops praeustus*.

<http://www.cebe.be/technics/htm/invent.php?loc=p&id=1727>

<http://www.cebe.be/technics/htm/invent.php?loc=p&id=4467>

<http://www.cebe.be/technics/htm/invent.php?loc=p&id=4243>





# Observations

## Gevlekte Wolzwever in Walckiers / Le bombyle bicolore au Walckiers

Door / Par Bart Hanssens  
(Traduction française : J.-Ph. Coppée)

Het gebeurt niet alle dagen maar soms zie je in Brussel soorten die je in gereputeerde natuurgebieden niet zal terugvinden. Een bekend voorbeeld is de lepenpage (*Satyrrium w-album*), een dagvlinder.

De Gevlekte Wolzwever (*Bombylius discolor*) blijkt nu ook zo'n soort te zijn. In 2009 en 2010 waren er in Brussel al enkele waarnemingen, en tijdens dit vroege voorjaar 2011 waren er al vijf.

Deze hommelmimicerende vlieg kan je aantreffen op dezelfde momenten en plaatsen als de Gewone Wolzwever (*B. major*).

Pas in rusttoestand kan ze ervan onderscheiden worden door naar de vleugeltekening te kijken. Dit vergt wat geduld want deze onvermoeibare vlieger blijft voor haar bloembezoeken als een kolibri in de lucht hangen.

In de vlucht is een zwarter achterste en de wat grotere lichaamsbouw toch al een eerste indicatie dat het niet om de gewone soort gaat...

Cela n'arrive pas tous les jours, mais parfois vous voyez à Bruxelles des espèces que vous ne retrouvez pas dans des réserves naturelles réputées. Un exemple célèbre est le thècla de l'orme (*Satyrrium w-album*), un papillon.

Le bombyle bicolore (*Bombylius discolor*) semble être une espèce de ce type. En 2009 et 2010, il y avait déjà eu quelques observations à Bruxelles, et en ce début de printemps 2011, ce n'est pas moins de cinq fois qu'il a été observé.

Vous pouvez observer cette mouche mimétique des bourdons aux mêmes heures et endroits que le bombyle commun (*B. major*). Ce n'est qu'au repos que vous pourrez distinguer les deux espèces en regardant le dessin des ailes. Cela nécessite un peu de patience, cet animal infatigable poursuivant sans relâche sa quête de nourriture tel un colibri suspendu dans l'air.

En vol, l'extrémité noire et une stature plus grande donnent portant une première indication quant au fait qu'il ne s'agit pas de l'espèce habituelle...



*Bombylius discolor* (Moeraske – mars 2011)  
Bart Hanssens - Copyright © 2011 CEBE-MOB



1 : *Bombylius major* – 2 : *B. discolor* (vleugel / aile)  
Bart Hanssens - Copyright © 2011 CEBE-MOB

Deze soort stond aanvankelijk als zeldzaam genoteerd op waarnemingen.be, maar intussen niet meer. Toch beperken de schamele waarnemingen zich vooral tot de driehoek Brussel-Waver-Leuven in tegenstelling tot haar gewone soortgenoot die overal in België wordt waargenomen. Ook in Nederland zie je een gelijkaardig sterk gelokaliseerd voorkomen van de gevlekte soort.

Vindplaatsen zijn open droge ruimten waar ze de nesten van zandbijtjes parasiteren (*Andrena*) door de eitjes in hun nesten te droppen. Voor de volwassen exemplaren, die bijna permanent in de lucht 'hangen', zijn nectarbronnen in de omgeving ook noodzakelijk.

Cette espèce était initialement répertoriée comme « rare » sur le site 'observations.be' mais son statut a été modifié. Néanmoins, les observations restent principalement limitées au triangle Bruxelles – Louvain-Wavre, contrairement à l'espèce voisine dont les observations proviennent de toute la Belgique. Un phénomène analogue de localisation de cette espèce est observé aux Pays-Bas.

Cette espèce affectionne les espaces secs et ouverts où elle peut trouver les nids d'abeilles sauvages (*Andrena*) qu'elle parasite en laissant tomber ses œufs dans les nids. Les adultes, qui restent presque continuellement en l'air, ont besoin de sources de nectar dans les environs.

## Een nieuwe gast in het bijenhotel / Un nouvel habitant dans un "hôtel à abeilles"

Door / Par Bart Hanssens  
(Traduction française : J.-Ph. Coppée)

Verschillende soorten parasieten kan je aantreffen in de buurt van bijenhotels zoals een balk met gaatjes of een busstel holle stokjes waarin solitaire bijtjes een onderkomen vinden.

Sommige parasieten zijn uit op de voedselvoorraden die worden aangelegd door de ijverige bijtjes, de zogenaamde « cleptoparasieten ». Anderen leggen eitjes op de larven en poppen zelf, die noemt men « parasitoïden ».

Op een balk met voorgeboorde gaatjes vonden we nu een parasietje van het derde type, een zogenaamde « nestvernieler ».

De spekkever *Megatoma undata* is normaal alleen uit op dode ongewervelden, maar soms moeten ook de levende larven en poppen van de Metselbijtjes eraan geloven of wordt het nest beschadigd bij het verlaten. Dit is een vierde soort Spekkever die gevonden werd in Brussel (waarnemingen.be). De andere Spekkevers hebben eveneens die zigzag-achtige witte lijnen op de rug (zie [www.cebe.be/coleoptera](http://www.cebe.be/coleoptera)).

Différentes espèces de parasites peuvent être observés dans les environs immédiats des « hôtels à abeilles » (tels qu'une poutre percée de trous ou un faisceau de tiges creuses) dans lesquels les abeilles solitaires trouvent un abri.

Certains parasites s'attaquent aux réserves alimentaires collectées par ces abeilles besogneuses : ils sont dénommés "cleptoparasites". D'autres pondent leurs œufs sur les larves et les nymphes elles-mêmes, ce sont des « parasitoïdes ».

Dans une poutre munie de trous pré-forés, nous avons trouvé un parasite d'un troisième type, un « destructeur de nid ».

Le dermeste *Megatoma undata* se rencontre habituellement sur les invertébrés morts, mais il s'attaque parfois aux larves et nymphes des abeilles maçonnes. Il s'agit de la quatrième espèce de dermeste trouvée à Bruxelles (observations.be). Les autres dermestes portent aussi ces lignes blanches en zig-zag sur le dos (voir [www.cebe.be/coleoptera](http://www.cebe.be/coleoptera)).



*Megatoma undata* (Moeraske – avril 2011)  
Bart Hanssens - Copyright © 2011 CEBE-MOB



*Chrysis* sp. (Moeraske – avril 2011)  
Bart Hanssens - Copyright © 2011 CEBE-MOB



*Anthrax anthrax* (Moeraske – mai 2011)  
Bart Hanssens - Copyright © 2011 CEBE-MOB



*Cacozenus indagator* (Moeraske – avril 2011)  
Bart Hanssens - Copyright © 2011 CEBE-MOB

Enkele soorten die reeds werden waargenomen op de balk met gaatjes of in de buurt ervan /  
Quelques espèces qui ont déjà été observées dans ou à proximité d'une poutre percée de trous.



## ***Anthaxia nitidula* (Blinkende prachtkever - l'anthaxie brillante)**

Door / Par Bart Hanssens  
(Traduction française : J.-Ph. Coppée)

Zes jaar na een vluchtige waarneming van een mannetje in het Moeraske, nu ook een vrouwelijk exemplaar in Hof Ter Musschen op Meidoorn....

Naar verluid niet echt zeldzaam, maar deze kevertjes laten zich niet vangen met de meeste gangbare vangstechnieken waardoor ze niet vaak worden waargenomen. Bovendien zijn ze klein (6 mm) en ondanks de blinkende kleur toch vrij goed gecamoufleerd...



*Anthaxia nitidula* ♂ (Moeraske – mai 2005)  
Bart Hanssens - Copyright © 2011 CEBE-MOB

Six ans après l'observation fugace d'un mâle au Moeraske, une femelle de cet élégant bupreste a été observée sur une aubépine à l'Hof ter Musschen.

Pas vraiment rares, ces petits coléoptères ne se laissent néanmoins pas prendre avec les méthodes habituelles de capture. Dès lors, ils ne sont pas si souvent observés. De plus, ils sont petits (6 mm) et sont bien camouflés malgré leur couleur brillante.



*Anthaxia nitidula* ♀ (Hof ter Musschen – avril 2011)  
Bart Hanssens - Copyright © 2011 CEBE-MOB

## **Twée nieuwe Randwantsen in Walckiers / Deux nouveaux Coreidae au Walckiers**

Door / Par Bart Hanssens  
(Traduction française : J.-Ph. Coppée)

Het gebeurt niet vaak meer dat een oude waarneming zonder datum uit de cebe-archieven kan worden bevestigd...

De ruitvormige wants, *Syromastus rhombeus*, werd aangetroffen op een zonnig vers gekapt plekje in de Walckiersboord (merci beheer-team!).

Ze lijkt sterk op de zeer courante *Coreus marginatus* (Zuringwants) en als je er niet speciaal uitkijkt naar de hoekige rand, zie je ze wellicht over het hoofd...

Er is nog een derde soort die er wat op lijkt, maar van deze drie randwantsen de meest rechte boorden heeft: *Gonocerus acuteangulatus*.

Op diezelfde plek vonden we iets later ook nog een tweede nieuwe soort: de harige *Coriomeris denticulatus*, een soort op Vlinderbloemigen in droge open gebieden. De laatste tijd zijn er ook in Brussel al enkele meldingen van een oprukkende exotische randwants uit de zuidelijke staten van de VS: *Leptoglossus occidentalis* die is meegekomen met timmerhout.

Op waarnemingen.be is *Syromastus rhombeus* tot nu toe nog maar 13 keer gemeld op erg uiteenlopende plaatsen en *Coriomeris denticulatus* 16 keer.

Il n'arrive pas souvent qu'une observation non datée des archives de la CEBE puisse être confirmée et pourtant !

La punaise losangiforme, *Syromastus rhombeus*, a été trouvée dans une zone ensoleillée et fraîchement fauchée du Walckiers (merci les gestionnaires !). Elle ressemble beaucoup à *Coreus marginatus* (punaise brune) et si vous ne regardez pas spécialement le bord anguleux, vous pourriez passer à côté...

Il y existe encore une troisième espèce qui lui ressemble, mais, de ces trois punaises, c'est celle qui présente les bords les plus rectilignes : *Gonocerus acuteangulatus* (punaise des noisettes). Quelque temps plus tard, au même endroit, nous avons également trouvé une nouvelle espèce assez velue : *Coriomeris denticulatus*. Elle affectionne les prairies sèches à légumineuses. Ces derniers temps, il y a eu plusieurs mentions bruxelloises d'une punaise exotique, *Leptoglossus occidentalis*, arrivée avec du bois d'œuvre en provenance du sud des États-Unis.

Sur 'observations.be', *Syromastus rhombeus* n'a été jusqu'à présent mentionnée que 13 fois dans différentes localités et *Coriomeris denticulatus* 16 fois.



Eerste waarneming voor het Moeraske en bru.waarnemingen.be en ook de eerste cebe-foto...

Il s'agit ici de la première observation pour le Moeraske et sur 'bru.observations.be', ainsi que de la première photo CEBE.



*Syromastus rhombeus* (Moeraske – avril 2011)  
Bart Hanssens - Copyright © 2011 CEBE-MOB



*Coreus marginatus* (Moeraske – mars 2007)  
Bart Hanssens - Copyright © 2011 CEBE-MOB

## Walckiers : Merkwaaardige soortenrijkdom op Look-zonder-look / Walckiers : Remarquable diversité d'espèces sur l'alliaire

Door / Par Bart Hanssens  
(Traduction française : J.-Ph. Coppée)

In de Walckiersruigte werden vorig jaar door het cebe-beheerteam wat jonge bomen gekapt in de rand om de verbossing van een interessante ruigte tegen te gaan. Momenteel doet bloeiend *Alliaria petiolata* (Look-zonder-look) het hier bijzonder goed en blijkt het een uitzonderlijke soortenrijkdom te herbergen.

Niet minder dan drie soorten Randwantsen (Coreidae) en drie soorten Schildwantsen (Pentatomidae) worden hier momenteel aangetroffen op enkele vierkante meters.

Zoals eerder al vermeld waren er bij de Randwantsen (Coreidae) in één klap twee nieuwe soorten: *Syromastus rhombeus* en *Coriomeris denticulatus*.

Bij de schildwantsen parende koppels van de zeldzame *Peribalus strictus*, de niet zo alledaagse *Dolycoris baccarum* (Punaise des baies - Bessenwants) en multicolore paring van *Eurydema oleracea* (La punaise du chou - Koolwants).

L'année dernière, nous avons coupé des semis naturels d'arbres en périphérie d'une friche intéressante afin de lutter contre son reboisement. En ce mois d'avril, l'alliaire (*Alliaria petiolata*) fleurit particulièrement bien et semble héberger une diversité d'espèces exceptionnelle.

Pas moins de trois espèces de punaises appartenant à la famille des Coreidae et trois autres de la famille des Pentatomidae ont été observées sur quelques mètres carrés.

Comme signalé plus tôt, deux nouvelles espèces furent contactées en un coup parmi les Coreidae : *Syromastus rhombeus* et *Coriomeris denticulatus*.

Chez les punaises à bouclier, des couples appariés du rare *Peribalus strictus*, de la pas si fréquente punaise des baies (*Dolycoris baccarum*) et de la multicolore punaise du chou (*Eurydema oleracea*) furent observés.



*Alliaria petiolata* (Moeraske – avril 2011)  
Bart Hanssens - Copyright © 2011 CEBE-MOB



*Coriomeris denticulatus* (Moeraske – avril 2011)  
Bart Hanssens - Copyright © 2011 CEBE-MOB

Bij de kevers een vroege *Clytus arietis* (Clyte guêpe - Kleine Wespenbok) (1ste waarneming voor Walckiers) en enkele zeldzame *Ischnomera cyanea*.

Meerdere *Anthocharis cardamines* (Aurore - Oranjetipje) fladderen momenteel over de ruigte en komen af op de bloemen van Look-zonder Look. De spanner *Lomaspilis marginata* (Bordure entrecoupée - Gerande spanner) zat er ook bij.



*Anthocharis cardamines* (Moeraske – avril 2011)  
Bart Hanssens - Copyright © 2011 CEBE-MOB

Parmi les coléoptères, citons aussi un clyte guêpe (*Clytus arietis*) bien tôt pour la saison (et première observation pour le Walckiers) et quelques rares *Ischnomera cyanea*.

De nombreuses aurores (*Anthocharis cardamines*) voletaient au-dessus de la friche et se posaient sur les fleurs de l'alliaire. Le papillon *Lomaspilis marginata* (dénommé 'Bordure entrecoupée') était aussi présent.



*Lomaspilis marginata* (Moeraske – avril 2011)  
Bart Hanssens - Copyright © 2011 CEBE-MOB

Het al een aantal jaar niet meer waargenomen *Calvia decemguttata* (Coccinelle à 10 points blancs - Tienvlekkieveheersbeestje) dook nu toch weer op, nog maar de 5de Brusselse waarneming en de eerste foto op [bru.waarneming.be](http://bru.waarneming.be).

Ook nieuw voor het Walckiers was de zweefvlieg *Baccha elongata* (Vliegende Speld) op de bloemen van Look-zonder-look.

In de onmiddellijke omgeving vonden we ook nog de mooie hommelimietatie, *Eristalis intricaria* (Eristale brouillée - Hommelbijvlieg), ook al nieuw voor Walckiers, en een ongetwijfeld zeldzame, maar nog niet gedetermineerde Spinselbladwesp, *Pamphilus* sp...

Een derde bezoek een week later, nog steeds onder zomerse weersomstandigheden, levert nog het Twintigstippelig Wilgenhaantje (*Chrysomela vigintipunctata*) op, de eerste opname op [bru.waarneming.be](http://bru.waarneming.be). Een rode variant daarvan was hier al eens waargenomen in 2006.

La coccinelle à 10 points blancs (*Calvia decemguttata*), plus observée depuis quelques années a à nouveau été aperçue. Ce n'est que la 5<sup>ème</sup> observation bruxelloise et la première photo sur '[bru.observations.be](http://bru.observations.be)'.

Le syrphe *Baccha elongata*, également nouveau pour le Walckiers, était présent sur les fleurs de l'alliaire.

Dans les environs immédiats, nous avons trouvé une très belle "imitation" de bourdon par l'éristale brouillée (*Eristalis intricaria*), également une nouvelle espèce pour le Walckiers, ainsi qu'un Pamphilidae probablement rare mais non encore déterminé actuellement (*Pamphilus* sp.).

Une troisième visite, une semaine après, mais toujours sous une météo estivale, fournissait encore une chrysomèle : *Chrysomela vigintipunctata* (première observation bruxelloise sur '[observations.be](http://observations.be)'). Une variante rouge de cette espèce avait déjà pu être observée une première fois en 2006.



*Baccha elongata* (Moeraske – avril 2011)  
Bart Hanssens - Copyright © 2011 CEBE-MOB



*Chrysomela vigintipunctata* (Moeraske – avril 2011)  
Bart Hanssens - Copyright © 2011 CEBE-MOB



## ***Sphiximorpha subsessilis* in de nabije buurt van het Walckiers / *Sphiximorpha subsessilis* à proximité immédiate du Walckiers**

Door / Par Bart Hanssens  
(Traduction française : J.-Ph. Coppée)

De soort werd verstrikt in een spinnenweb aangetroffen onder een tuinafdak dat op een 100-tal meter van het Walckiers ligt. Goed ontwikkeld bos is het natuurlijke habitat van deze soort. De larven hebben oude bomen nodig waaruit boomsappen vloeien. Mannetjes bewaken deze stammen maar schijnen hierbij niet te zweven zoals veel van hun soortgenoten. Olm, Berk, Es, Appel, Paardenkastanje en Wilg die in Walckiers voorkomen, zijn geschikt.

Het gaat om een zeer zeldzame zweefvlieg in België. Dit is de vierde observatie op waarnemingen.be. De vorige waarnemingen waren in het Zoniën- (2006 en 2009) en het Meerdaal-woud (2007). Ook in een 20-jaar oude publikatie met verspreidingskaarten van zweefvliegen was er enkel vóór 1950 een waarneming in de oostelijke rand van Brussel en verder nog een kleine concentratie in het gebied tussen Samber en Maas (Verlinden, 1991).

Cet insecte a été trouvé empêtré dans une toile d'araignée sous un abri de jardin situé à une centaine de mètres du Walckiers. Les zones boisées constituent l'habitat naturel de cette espèce. Les larves ont besoin de vieux arbres dont la sève s'écoule. Les mâles surveillent ces branches mais ne semblent pas y voler sur place comme beaucoup de leurs pairs. Les ormes, bouleaux, frênes, pommiers, marronniers et saules qui se développent au Walckiers, lui sont favorables.

Il s'agit d'un syrphe très rare en Belgique. C'est la quatrième observation validée sur 'observations.be'. Les observations précédentes se sont déroulées en Forêt de Soignes (2006 et 2009) et dans le bois de Meerdaal (2007). Dans une publication sur les syrphes datant déjà de 20 ans et contenant des cartes de répartition, il n'y a qu'une seule observation renseignée à l'est de Bruxelles avant 1950 et plus loin une petite concentration dans l'entre-Sambre-et-Meuse (Verlinden, 1991).



*Sphiximorpha subsessilis* (Moeraske – avril 2011)  
Bart Hanssens - Copyright © 2011 CEBE-MOB

De verlengde antennes maken de wespimitatie nog geslaagder dan bij andere zweefvliegen maar doet haar ook sterk lijken op een blaaskopvlieg («Fopblaaskop»). Ze werd aanvankelijk gedetermineerd als de blaaskopvlieg «*Conops flavipes*», die hier eerder werd gevonden. Gelukkig zijn er op waarnemingen.be alerte admins die deze valkuilen kennen...

Les antennes allongées en font une imitation de guêpe encore plus réussie que pour d'autres syrphes mais la font aussi très fort ressembler à un représentant des Conopidae. Elle avait d'ailleurs été identifiée d'abord par erreur comme étant «*Conops flavipes*», déjà trouvée au Moeraske-Walckiers. Heureusement, il existe sur le site 'observations.be' des administrateurs particulièrement attentifs qui maîtrisent ce groupe d'insectes et qui ont pu déterminer ce syrphe.

## ***Zeldzame Loopkevers in Walckiers / Carabidés rares au Walckiers***

Door / Par Bart Hanssens  
(Traduction française : J.-Ph. Coppée)

De laatste toevoeging «*Diachromus germanus*» die in april werd aangetroffen op Kleefkruid (*Galium aparine*) in het Walckiers wordt als een zeldzame 'stenotope' soort van bossen betiteld. «Stenotoop» betekent dat zeer specifieke eisen worden gesteld aan de leefomgeving.

*Diachromus germanus* qui a été observé en avril sur le gaillet gratteron (*Galium aparine*) au Walckiers est qualifiée comme une espèce 'stenotope' rare des bois. 'Sténotope' signifie que des exigences très spécifiques sont posées à son habitat.



Ook «*Dromius quadrimaculatus*» en «*Ocys harpaloides*» uit het Walckiers blijken intussen beschouwd te worden als zeldzame schorsbewoners.

De gefotografeerde Brusselse Loopkevers werden samengebracht op [www.cebe.be/Carabidae](http://www.cebe.be/Carabidae).

Voor determinatie blijken de verschillen vaak zo subtiel te zijn dat men voor een eerste orientatie beter een toevlucht zoekt tot de sterk gestructureerde fotogalerijen zoals [www.kerbtier.de](http://www.kerbtier.de) of [www.Eurocarabidae.de](http://www.Eurocarabidae.de).



*Diachromus germanus* (Moeraske – avril 2011)  
Bart Hanssens - Copyright © 2011 CEBE-MOB

De même *Dromius quadrimaculatus* et *Ocys harpaloides*, également dans le Walckiers, sont aussi à considérer comme des hôtes rares des écorces.

Les carabidés bruxellois photographiés sont rassemblés sur [www.cebe.be/Carabidae](http://www.cebe.be/Carabidae).

Pour la détermination, les différences sont souvent très subtiles et il est préférable de s'orienter vers des galeries-photos très structurées comme [www.kerbtier.de](http://www.kerbtier.de) ou [www.Eurocarabidae.de](http://www.Eurocarabidae.de).



*Ocys harpaloides* (Moeraske – mars 2010)  
Bart Hanssens - Copyright © 2011 CEBE-MOB

## ***Siona lineata* (Vals witje) / La Divisée ou Phalène blanche (*Siona lineata*)**

Door / Par Bart Hanssens  
(Traduction française : J.-Ph. Coppée)

De zaterdag 14/05/2011 achtervolgden we een opvallend witte spanner in de ruigte van de ontmantelde spoorbedding. Bij benadering sloot het geaderd voorkomen al onmiddellijk uit dat het om één van onze Grijsbandspanners (Cabera) zou gaan.

Het gaat om de meest westelijke waarneming tot nu toe op [observations.be](http://observations.be) (op 16/05/2011). Staat daar op «vrij algemeen» voor Wallonië, en zeldzaam in Vlaanderen. Een artikel in Phegea uit 2004 beschrijft een waarneming in Sint-Joris-Weert in 1997 en meerdere waarnemingen iets verderop in Heverlee-Leuven in 2003. Van de waardplant *Origanum vulgare* staat er in het Moeraske één observatie vorig jaar in de verlaten moestuin van de verkaveling Verdunstraat.

Le samedi 14/05/2011, nous avons suivi un papillon blanc dans la friche de la voie de chemin de fer désaffectée. Après approche, il apparaît immédiatement comme appartenant aux Geometridae.

Il s'agit ici de l'observation la plus occidentale de la phalène blanche, mentionnée sur 'observations.be' (au 16/05/2011). Ce papillon est considéré comme «très courant» en Wallonie et comme «rare» en Flandre. Un article de 2004 dans la revue Phegea décrit une observation à Sint-Joris-Weert en 1997 et plusieurs observations à Heverlee-Leuven en 2003. L'année passée, il y a eu une observation de la plante-hôte de ce papillon (origan - *Origanum vulgare*) au Moeraske dans les potagers abandonnés de la rue de Verdun.



*Siona lineata* (Moeraske – mai 2011)  
Bart Hanssens - Copyright © 2011 CEBE-MOB

## Libellules, demoiselles et autres caloptéryx

Par Jean-Philippe Coppée

La météo quasi-estivale d'avril et de mai y est-elle pour quelque chose ? Toujours est-il que de nombreuses observations d'odonates (petite nymphe au corps de feu, agrion jouvencelle, libellule déprimée (Moeraske et HTM) ; calopteryx éclatant (HTM)) ont été réalisées ce printemps.

Nous ne résistons pas au plaisir de partager ces quelques photos avec vous. Rien que pour vos yeux !



*Pyrrhosoma nymphula* ♂ (Evere – mai 2011)  
Jean-Philippe Coppée - Copyright © 2011 CEBE-MOB



*Coenagrion puella* ♂ et ♀ (HTM – juin 2011)  
Jean-Philippe Coppée - Copyright © 2011 CEBE-MOB



*Libellula depressa* ♀ (Moeraske – mai 2011)  
Jean-Philippe Coppée - Copyright © 2011 CEBE-MOB



*Libellula depressa* ♂ (HTM – mai 2011)  
André Cosy - Copyright © 2011 CEBE-MOB

## Le pompile charbonnier

Par Jean-Philippe Coppée

Ce 25 mars 2011, nous avons procédé au relevé des niochirs de l'opération « Chlorophylle ». Outre les lérots, héros du jour, cet inventaire nous permet de faire quelques observations particulières. C'est ainsi que nous avons trouvé, sous le toit décollé d'un niochir, d'étranges petits tonnelets en terre. Ce sont les « conserves », vides, d'une petite guêpe toute noire, le pompile charbonnier ou agénie charbonnière (*Auplopus carbonarius*). Seul représentant actuellement connu de la famille des Pompilidae au Moeraske, ce redoutable chasseur capture les araignées, les paralyse de quelques coups d'aiguillons puis, en leur coupant parfois les pattes, les stocke, une à une, dans un pot de terre où elle pond un œuf. Après éclosion, la larve se nourrira de la proie mise ainsi à sa disposition. Des photos de l'individu adulte sont visibles sur notre site internet :

<http://www.cebe.be/technics/htm/invent.php?loc=p&id=1686>.



*Auplopus carbonarius* (MOE – mars 2011)  
Jean-Philippe Coppée - Copyright © 2011 CEBE-MOB





# Actions

## ***Fête des voisins 2011, la CEBE y était.***

*Par André Cosy*

C'est à l'initiative des Amis de la nature d'Evere, association avec laquelle nous partageons les installations de la rue Mattheussens, que nous avons pris part à cette première fête des voisins donnée à l'ancienne école n°2 à Evere.

Chacun a fait de son mieux pour réussir cet événement en apportant boisson et nourriture : sangria, vin, chips, toasts pour l'apéro, quiche, salade de pâtes, pains garnis comme plats consistants, cake, mousse au chocolat, pamplemousse surprise pour dessert. Rien ne manqua et ce fut avec une trentaine de personnes que la soirée se déroula dans une très bonne ambiance avec la curiosité de faire la connaissance de toutes ces A.S.B.L logées sous un même toit.

Promis l'an prochain, nous remettrons le « couvert » avec nos voisins. Merci aux bénévoles, grâce à qui cette soirée a pu avoir lieu ainsi qu'aux personnes présentes à cet événement rempli de chaleur humaine.

Merci à Madame l'échevine de la culture, Dominique Clajot, pour sa présence à notre soirée festive.



*Vue d'ensemble*  
André Cosy - Copyright © 2011 CEBE-MOB



*Entre voisins*  
André Cosy - Copyright © 2011 CEBE-MOB



*Une ambiance conviviale !*  
André Cosy - Copyright © 2011 CEBE-MOB



*Buffet et panneaux présentant les activités*  
André Cosy - Copyright © 2011 CEBE-MOB

### ***Erratum :***

Dans l'Echo du Marais n°97, page 22, à la ligne 35 de l'article « Balade lichénologique à l'Hof ter Musschen, le 23.10.2010 » : lire *Lecania cyrtella* et non *Lecanora cyrtella*.



# Produits & Publications

## Publications



€ 5

### 1. Promenade dendrologique à Schaerbeek

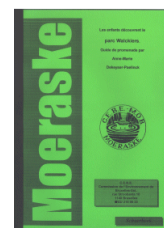
Arbres de voirie de la commune, par  
*Daniel Geerinck*



€ 5

### 2. Promenade dendrologique à Evere

Arbres de voirie de la commune,  
par *Daniel Geerinck*



€ 5

### 3. Les enfants découvrent le parc Walckiers

Guide pédagogique, par A.-M.  
*Dekeyser-Paelinck*



€ 2,5

### 5. Moulin d'Evere : dernière mouture

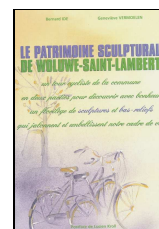
La saga séculaire du moulin, par  
*Alain Doornaert*



€ 5

### 6. Les araignées

Guide d'identification, par *Horst Schröder*



€ 3

### 7. Le Patrimoine sculptural de Woluwe-Saint-Lambert

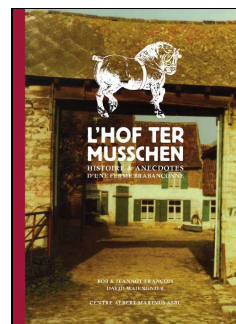
par *Geneviève Vermoelen*



€ 10

### 8. A la découverte des sites et monuments d'Evere

### 9. A la découverte des sites et monuments de Woluwe-Saint-Lambert



€ 16

### 10. L'Hof ter Musschen - Histoire et anecdotes d'une ferme brabançonne

25 cm x 17,5 cm - 128 pages couleurs - 245 illustrations

Frais de port : **€ 1,50** (sauf 10. L'Hof ter Musschen – Histoire et anecdotes **€ 3,50**)

A verser au compte (IBAN) BE 56-0015-1170-7412 (BIC : GEBA BE BB), communication « Brochures » + les numéros des brochures souhaitées.

## Produits

**T-shirt CEBE (coton blanc, avec logo CEBE : S, M, L, XXL) : € 6,5**

Frais de port : **€ 1,5**

**A verser au compte BE 56-0015-1170-7412, par commande**

**Communication " T-shirt " + la taille désirée.**





# Agenda

## Visites - animations - gestion

Les coordonnées des différents responsables sont disponibles en page 2.

Toutes les visites et animations sont gratuites, à l'exception des animations de boulangerie traditionnelle au fournil de l'Hof ter Musschen.

### Visites guidées mensuelles des sites naturels.

Un thème est développé chaque mois. Les visites gardent toutefois leur caractère général. Ainsi, même si le thème choisi est celui des fleurs de la friche, nous ne manquerons pas de vous faire admirer le ballet d'une libellule ou l'exploration méthodique d'un tronc par un pic épeiche. Les visites se font à pied : il faut se munir de bottes ou de bonnes chaussures selon les conditions météo.

**Rendez-vous :**

- Hof ter Musschen : Coin av. Hippocrate & Bld. de la Woluwe à Woluwe Saint Lambert  
Accès : bus 42 arrêt Hippocrate.
- Moeraske : Parvis de l'Eglise St. Vincent à Evere.  
Accès : tram 55 arrêt Fonson, bus 59, 64 arrêt Saint-Vincent.

**Date :**

- Hof ter Musschen : 1<sup>er</sup> dimanche du mois, de 10 à 13 h.
- Moeraske : 2<sup>ème</sup> dimanche du mois, de 10 à 13 h.

### Visite du potager biologique du Houtweg.

Initiation aux techniques vertes, présentation d'espèces peu connues, illustration d'un jardin sauvage.

**Rendez-vous :** Croisement rue de Verdun – Houtweg  
Accès : tram 55 arrêt Van Cutsem, bus 64, 59, 45, arrêt Saint-Vincent.

**Date :** Tous les 3<sup>ème</sup> samedis du mois, d'avril à septembre, à 14 h.

### Visite du jardin des herbes aromatiques du Moulin d'Evere.

La CEBE a aménagé un jardin présentant une soixantaine d'herbes aromatiques au pied du Moulin d'Evere. Lors de cette animation des explications sont aussi données quant à celui-ci. Possibilité de visite du moulin (entrée Musée : € 3).

**Rendez-vous :** Rue du Moulin à Vent, au pied du Moulin d'Evere.  
Accès tram 55, arrêt Tilleul.

**Date :** tous les 4<sup>ème</sup> samedis du mois, d'avril à septembre, à 14 h.

### Animations de boulangerie traditionnelle.

Venez pétrir, façonner et cuire votre pain au fournil de la ferme de l'Hof ter Musschen (XIX<sup>ème</sup> siècle). Animation combinée avec exposés didactiques, visite-découverte du site Natura 2000 de l'Hof ter Musschen. Maximum 8 personnes – réservation indispensable au 02 / 216 38 32 ou [fournil@cebe.be](mailto:fournil@cebe.be) – infos : <http://fournil.cebe.be>.

**Rendez-vous :** Monter l'avenue Hippocrate depuis le Bld de la Woluwe, prendre le premier sentier à droite. Le fournil est à 80 m sur votre gauche.  
Accès : bus 42-79 arrêt Hof ter Musschen.

**Date :** 1<sup>er</sup> dimanche des mois d'avril à octobre, de 9 à 15 h.

**PAF :** € 10 (comprenant un pain bio de 800 gr).

### Journées de gestion.

Si le cœur vous en dit, rejoignez-nous, afin de consacrer quelques heures de votre temps à la sauvegarde du patrimoine naturel et monumental bruxellois.

Hof ter Musschen – Fournil : 1<sup>er</sup> samedi du mois, de 10 h à 16 h 30 (fournil).  
Moeraske : 2<sup>ème</sup> samedi du mois, de 9 h 30 à 16 h 30,  
(local apicole de la CEBE, rue du Château).

## Cotisations et dons

Le paiement d'une cotisation ou d'un don peut s'effectuer à votre convenance et à n'importe quel moment de l'année. **Lors du paiement, veuillez toujours bien à indiquer le(s) nom(s) et prénom(s) des membres pour le(s)quel(s) la cotisation est versée (si cotisation familiale p.ex.).**

Le paiement du minimum de cotisation vous permet de recevoir quatre numéros de « L'Echo du Marais » sur une période de douze mois.

### Cotisations :

Membre adhérent : € 6,00 (minimum).

Membre protecteur : € 12,50 (minimum).

Cotisation familiale : € 8,00 (minimum).

### Dons :

Une attestation fiscale est délivrée pour tout don cumulé atteignant **au minimum € 40** pour l'année civile (hors cotisation).

**Pour COTISATIONS ET DONS UNIQUEMENT - Compte bancaire (IBAN) :**  
BE 56-2100-3244-0488 de la CEBE à 1140 Bruxelles (BIC : GEBA BE BB).

**Pour tous autres paiements - Compte bancaire (IBAN) :**  
BE 56-0015-1170-7412 (BIC : GEBA BE BB)

### **Attention !**

Si l'étiquette collée sur ce bulletin est marquée d'un point rouge, ceci signifie que vous n'êtes plus en ordre de cotisation et que ce bulletin est le dernier que nous pourrions vous envoyer !

### **Réabonnez-vous !**

La CEBE se caractérise aussi par le montant très modeste de sa cotisation ! (Compte bancaire : BE 56-2100-3244-0488 (BIC : GEBA BE BB))

Trésorier : Patrick Vanden Borre - GSM : 0477 / 70 93 05

## L'Echo du Marais en version digitale... et en couleurs



Il vous est loisible de recevoir votre « Echo du Marais » en version digitale (format pdf). Cela signifie que vous pourrez stocker et imprimer, si vous le voulez, un exemplaire en couleurs de votre bulletin.

Les personnes qui ne désirent plus recevoir la revue par la poste mais plutôt la télécharger sur notre site Web ([www.cebe.be](http://www.cebe.be)) doivent nous en faire la demande par mail à l'adresse [info@cebe.be](mailto:info@cebe.be) en nous communiquant leur nom et adresse (voir étiquette de votre dernier exemplaire papier) afin qu'ils puissent être identifiés sans ambiguïté.

Vous serez alors supprimé de la liste des abonnés « papier » et recevrez, à chaque parution, un mail avec les instructions vous permettant de télécharger le dernier numéro de L'Echo du Marais. Les modalités d'abonnement (4 numéros par an) restent inchangées.

Les avantages de ce système sont doubles. Pour l'environnement, cela permet de préserver les ressources (économie de papier et de transport) et pour la CEBE, cela constitue une économie de moyens financiers qui peut être mobilisée pour d'autres actions.

A vous de décider !



## Treizième NEC (Nuit Européenne des Chauves-souris)

Par Patrick Vanden Borre



Rendez-vous quasi-incontournable de la fin des vacances d'été, la CEBE vous convie à la NEC 2011 qui aura lieu, comme en 2009 et 2010, à Woluwe-Saint-Lambert.

Cette année, le thème est « Les chauves-souris et la forêt ». Nous vous attendrons donc le 27 août 2011, à 20 heures au « Chalet Malou » à l'arrière du château du même nom et situé dans la plaine de jeux.

La soirée débutera à 20h15 par un exposé sur le thème des chauves-souris et de leurs liens avec la forêt.

Cet exposé sera suivi de la projection d'un film.

A la fin de la projection, nos guides accompagneront les visiteurs pour observer et écouter, grâce aux détecteurs d'ultrasons (ou 'batbox'), les chauves-souris le long des berges de l'étang du château Malou.

Cette animation est gratuite et ouverte à tous. Les enfants sont particulièrement les bienvenus, la promenade se terminant vers 22 h (Papa, Maman, après tout, la rentrée n'est que le 1<sup>er</sup> septembre !).

## Journées du patrimoine 2011 : Restauration et conservation autour de l'Hof ter Musschen

Par Christian Rombaix

Cette année, les journées du patrimoine auront pour thème la restauration et la conservation du patrimoine bâti. Dès ces débuts, notre association s'est impliquée dans la conservation de plusieurs bâtiments comme la ferme Hof-ter-Musschen, le Moulin d'Evere ou le Castrum à Haren.

Cette année, nous nous intéresserons au fournil de la ferme Hof ter Musschen.

Ce petit bâtiment (4 m x 6 m) est construit en grès calcaireux extrait des sablières locales.

Difficilement datable, il a fonctionné jusqu'à la fin de la seconde guerre mondiale. Abandonné et tombé en ruines, il faillit disparaître sous les chenilles des bulldozers lors de la rénovation de la ferme. Sauvé de justesse, il a été complètement restauré, à notre instigation, par la Région de Bruxelles-Capitale, en 2004-2005.

Des animations « Boulangerie » sont régulièrement organisées par la CEBE, redonnant vie à cette petite construction rurale.

### Où et quand ?

Nous proposerons une visite guidée du fournil et de ses alentours le samedi 17/09 et le dimanche (sans voitures !) 18/09/2011. Ces deux jours, les départs des visites auront lieu à 10h, 11h, 12h, 14h, 15h et 16h.

Le rendez-vous est fixé au coin de l'avenue Hippocrate et du boulevard de la Woluwe. Venez donc découvrir ce fournil dans son état actuel !



Le fournil en 1925 – première photo connue  
Album photos de Mme Gaby Renier-Croon - ©2011 CEBE-MOB



Le fournil en 1978... le temps a déjà fait son œuvre  
Geneviève Vermoelen - Copyright © 2011 CEBE-MOB



## Dates

### Juin 2011

Sa 04	Hof ter Musschen	Gestion
Di 05	Hof ter Musschen	Visite guidée : Les graminées - Guides : B. & R. Beys
Ve 10	Evere	Réunion de l'association (20 h - école n°2 - 60 rue Mattheussens à Evere)
Sa 11	Moeraske	Gestion
Di 12	Moeraske	Visite guidée : La prairie fleurie - Guide : Ch. Rombaux
Sa 18	Potager Houtweg	Potager biologique du Houtweg - Guide : M. Moreels
Sa 18	Evere	Evere en fête (stand de l'association) (Square Hoedemaekers à Evere)
Ve 24	Evere	Réunion de l'association (20 h - école n°2 - 60 rue Mattheussens à Evere)
Sa 25	Moulin d'Evere	Jardin des herbes aromatiques - Guide : M. Moreels

### Juillet 2011

Sa 02	Hof ter Musschen	Gestion
Di 03	Hof ter Musschen	Visite guidée : Usages anciens de certaines plantes - Guide : C. Dicker
Ve 08	Evere	Réunion de l'association (20 h - lieu à fixer – contact M. Moreels)
Sa 09	Moeraske	Gestion
Di 10	Moeraske	Visite guidée : Les invertébrés aquatiques - Guide : G. Trompet
Sa 16	Potager Houtweg	Potager biologique du Houtweg - Guide : Ch. Rombaux
Sa 23	Moulin d'Evere	Jardin des herbes aromatiques - Guide : M. Moreels

### Août 2011

Sa 06	Hof ter Musschen	Gestion
Di 07	Hof ter Musschen	Visite guidée : Astéracées et Apiacées (A la découverte de la famille des marguerites et de l'angélique) - Guide : J. Randoux
Sa 13	Moeraske	Gestion
Di 14	Moeraske	Visite guidée : Astéracées et Apiacées (A la découverte de la famille des marguerites et de l'angélique) - Guide : J. Randoux
Sa 20	Potager Houtweg	Potager biologique du Houtweg – Guide : M. Moreels
Ve 26	Evere	Réunion de l'association (20 h - lieu à fixer – contact M. Moreels)
Sa 27	Moulin d'Evere	Jardin des herbes aromatiques – Guide : M. Moreels
Sa 27	Woluwe-St-Lambert	Nuit Européenne des Chauves-souris (voir annonce en page 27)

### Septembre 2011

Sa 03	Hof ter Musschen	Gestion
Di 04	Hof ter Musschen	Visite guidée : Coquillages et escargots de l'Hof ter Musschen - Guide : J.-Ph. Coppée
Ve 09	Evere	Réunion de l'association (20 h - école n°2 - 60 rue Mattheussens à Evere)
Sa 10	Moeraske	Gestion
Di 11	Moeraske	Visite guidée : Les insectes - Guide : B. Hanssens
Sa 17	Potager Houtweg	Potager biologique du Houtweg - Guide : M. Moreels
Sa 17	Hof ter Musschen	Journée du Patrimoine – Fournil (voir annonce en page 27)
Di 18	Hof ter Musschen	Journée du Patrimoine – Fournil (voir annonce en page 27)
Ve 23	Evere	Réunion de l'association (20 h - école n°2 - 60 rue Mattheussens à Evere)
Sa 24	Moulin d'Evere	Jardin des herbes aromatiques - Guide : M. Moreels

### Guides – contacts

- R. & B. Beys : 02 / 771 33 71
- J.-Ph. Coppée : 02 / 242 30 85
- C. Dicker : 02 / 770 30 13
- B. Hanssens : 02 / 248 08 06
- M. Moreels : 02 / 460 38 54
- J. Randoux : 02 / 705 43 02
- C. Rombaux : 02 / 242 50 43
- G. Trompet : 0471 / 205 235